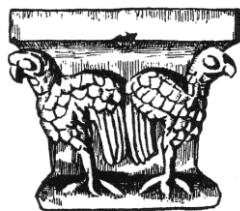


# CENTRE BEAUNOIS D'ÉTUDES HISTORIQUES

## SOCIÉTÉ D'HISTOIRE ET D'ARCHÉOLOGIE DE BEAUNE



PRIEURÉ SAINT ÉTIENNE XI<sup>e</sup> S.



BULLETIN TRIMESTRIEL n° 133 – décembre 2015

cliché © Archives municipales de Beaune

### Sommaire :

Éditorial	1
Agenda	2 et 3
Félicitations	3
Notre Bibliothèque	4
La Bibliothèque Gaspard Monge	4
Les Archives	4 à 6
Souscription Marey	7
Sur les pas de Catherine de Châteauneuf	8 à 9
Souscription CBEH « Beaune de cep en cave »	10
Appel à cotisations 2016	11

**Centre beaunois d'études historiques**  
Société d'histoire et d'archéologie de Beaune  
Association fondée le 21 mai 1851  
Association loi de 1901  
Présidente : Carole CHATEAU  
Secrétaire générale : Michelle PELLETIER.  
Trésorière : Isabelle BERNARD

#### *Siège social*

1 rue du Tribunal – 21200 BEAUNE

#### *Adresse postale*

1 rue du Tribunal – 21200 BEAUNE

Téléphone : 03.80.22.47.68

Courriel : [contact@cbeh.fr](mailto:contact@cbeh.fr)

Site Internet : [www.cbeh.fr](http://www.cbeh.fr)

#### Permanences :

le mercredi de 16 heures à 18 heures

#### *Bulletin trimestriel*

Directeur de la publication :

Carole CHATEAU.

Responsable de la rédaction :

Yvette DARCY-BERTULETTI.

Ont participé à ce numéro :

Carole CHATEAU

Sylvain FRANÇONNET

Sonia DOLLINGER

Laure MENETRIER

Irène RACLIN

Imprimé par Beaune Copie Services,  
3 avenue du 8 septembre – 21200 BEAUNE.

Prix du numéro imprimé : 2 €.

ISSN 0247-0136 (imprimé)

ISSN 1778-3828 (en ligne)

Dépôt légal à parution.

### *Une année partagée dans la passion de l'Histoire*

Chers Adhérents,

L'année qui vient de s'écouler a été féconde en activités, nos conférences ont été bien suivies, une édition hors-série a mis à l'honneur la grande association des Fils de France grâce au travail de deux de nos membres, le regretté Jean Salat et Marc Sorlot, et les publications périodiques sont allées bon train, tant le recueil CBEH 2015 que les cahiers CHVV. Le colloque au printemps et la cérémonie des Prix en automne se sont déroulés dans les meilleures conditions.

Plus encore, les « fidèles de la permanence », que je ne saurais trop remercier de leur engagement hebdomadaire, ont trouvé un équilibre fait d'efficacité et de bonne humeur malgré un équipement informatique toujours capricieux, et nous avons eu le plaisir d'accueillir un nouveau membre dans notre commission Histoire... bref, de quoi donner le sourire à la présidente que je suis.

L'année qui vient devra maintenir le cap. D'ores et déjà, deux hors-série devraient voir le jour, le premier signé Paul Guillot, dès le début de l'année, et l'édition d'un mémoire d'André Lingois sur les dialectes de la Bourgogne du nord, dans le courant de l'été.

Mais la faveur sera donnée ce prochain semestre à l'archéologie, qu'elle soit préhistorique, gallo-romaine ou médiévale. Elle sera le thème de plusieurs conférences et animations dont certaines figurent déjà dans le calendrier. Les fouilles actuellement en cours sur Beaune viennent à point nommé alimenter ce sujet qui avait été un peu délaissé ces dernières années.

J'aborde la dernière année de mon mandat en ayant à cœur de répondre, avec l'aide de toute l'équipe, aux attentes de chacun d'entre vous et je vous présente, au nom de notre association, mes meilleurs vœux pour une année partagée dans la passion de l'Histoire.

Carole Chateau

**Agenda du CBEH-SHAB et du CHVV****Samedi 23 janvier 2016 à 15 heures****Conférence de M. Bonnamour,**

ancien conservateur des collections archéologiques du Musée Denon de Chalon-sur-Saône,

« **L'archéologie de la Saône, une longue histoire ...** »

Amphithéâtre du Centre technique du CITVB, 6 rue du 16<sup>e</sup> Chasseurs à Beaune

**Samedi 6 février 2016 à 14 heures 30**

**Visite guidée de l'ensemble des collections du Musée Denon à Chalon-sur-Saône**

Rendez-vous à l'accueil du Musée, 3 rue Broichot, participation 2 €

**Samedi 5 mars à 15 heures**

**Lecture-spectacle « Sur les pas de mon grand-père, combattant de guerre »**

par l'association Pochette surprise et le CBEH

Espace Saint-Jacques, 13 rue Gaston Roupnel – Entrée libre et gratuite

**Vendredi 12 mars 2016 à 15 heures****Conférence de Guy Thiébaud**

Professeur honoraire de l'Université de Bourgogne et président du Comité Pierre Vaux

« **Pierre Vaux (1821-1875), l'instituteur martyr de Longepierre** »

Grosse Tour de la Porte Marie de Bourgogne, bld Perpreuil à Beaune – entrée libre et gratuite

**Samedi 19 mars 2016 à 10 heures,****ASSEMBLÉE GÉNÉRALE DU CBEH-SHAB-CHVV**

Salle des fêtes de Longepierre (71270) près de Navilly-s/Saône

L'après-midi, visite guidée par G. Thiébaud de ce village qui fut le théâtre de l'affaire Pierre Vaux –  
participation 2 €

**17-19 juin 2016, lieux et heures à préciser****Journées de l'Archéologie et du Petit patrimoine de pays**

Visite et animation de différents sites archéologiques du pays beaunois

Conférence d'Anne Flouest sur l'alimentation de la Préhistoire et de l'époque gallo-romaine

**Samedi 25 juin à 10 heures****Le CBEH accueille la Société d'Emulation du Doubs**

pour son Assemblée générale qui sera suivie d'une conférence de Jean-Pierre Brelaud sur les climats, d'une visite de l'exposition présentée au Musée des Beaux-arts sur le même thème et d'une visite des vignobles.

Les membres du CBEH sont invités à participer à la conférence et aux visites.

## ***Autres manifestations***

### **Mercredi 13 janvier à 19 heures**

#### **Speedbooking**

Bibliothèque Gaspard Monge - Centre-ville

Renseignements et inscriptions au 03 80 24 55 71 ou sur <http://beaune.bibli.fr>)

### **Samedi 13 février à 10 heures**

**Pause-café-lecture spéciale Littérature italienne en partenariat avec le club italo-beaunois**

Bibliothèque Gaspard Monge Centre-ville

Renseignements et inscriptions au 03 80 24 55 71 ou sur <http://beaune.bibli.fr>)

## ***Félicitations ...***

Roger-Paul Dubrion, fidèle adhérent, membre du Conseil d'Administration, membre du jury des Prix Perriaux et Joigneaux, et contributeur très actif de nos publications, a récemment eu les honneurs de la presse pour son récent ouvrage « *Le bois et le vin, les mystères de leur mariage* », publié aux Editions Groupe France Agricole.

En effet, le jury des prix de l'OIV (Organisation Internationale de la Vigne et du Vin) réuni à Mayence en juillet dernier, lui a décerné le prix de l'OIV, section œnologie, une récompense internationale qui distingue cette publication parmi les 55 livres issus de 17 pays en compétition. Ce prix de l'OIV concerne également l'ensemble des travaux de notre ami Roger-Paul sur la vigne et le vin.

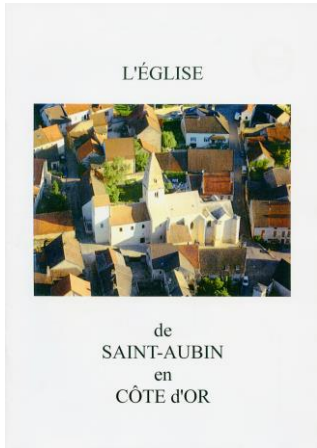
La remise du prix a eu lieu le lundi 19 octobre dernier, à l'Ambassade de Roumanie à Paris. Le CBEH adresse à l'auteur ses chaleureuses félicitations.



« *Le bois et le vin, les mystères de leur mariage* » figure naturellement dans la bibliothèque du CBEH et peut être consulté aux heures de permanence, 1 rue du Tribunal à Beaune.

## Notre bibliothèque

Signalons que notre bibliothèque vient de s'enrichir d'une plaquette offerte par Alain Lorthios, membre dévoué et ancien secrétaire du CBEH : « *L'église de Saint-Aubin en Côte-d'Or* ». Cette publication de 21 pages, richement illustrée de photos et de plans d'architectes, restitue l'histoire de cet édifice parmi les plus anciens de la région, depuis sa fondation au X<sup>e</sup> siècle jusqu'aux dernières extensions de 1834.



L'église est très originale, notamment dans les parties carolingiennes de sa tour-porche comportant des cryptes supérieures. Elle nous avait été admirablement présentée lors d'une visite conduite par Alain Lorthios, en mars 2014.

Le décor sculpté et le riche mobilier de l'église de Saint-Aubin sont également présentés et situés sur le plan, permettant une visite individuelle bien documentée.

Cette plaquette à laquelle Alain Lorthios a largement contribué est éditée par Vincent Prudhon et la mairie de Saint-Aubin (21190). Pour vous la procurer ou prévoir une visite du site, contacter Alain Lorthios, tél. 03 80 21 30 59.

## A la Bibliothèque Gaspard Monge

Nous avons annoncé dans notre précédent bulletin la création d'un fonds vigne et vin au sein des collections de la bibliothèque municipale dans le cadre du Classement des Climats de Bourgogne au Patrimoine Mondial de l'Unesco.

La Bibliothèque Gaspard Monge de la Ville de Beaune, capitale des vins de Bourgogne, développe depuis 2015 un fonds Vigne et vin à partir de documents, parfois rares et précieux, inscrits dans ses fonds depuis la création de la bibliothèque à nos jours.

Ce fonds ne cesse de progresser, puisque de multiples références sont retrouvées quotidiennement dans les différents magasins de la Bibliothèque.

Pour consulter l'ensemble de nos références actuelles sur la vigne et le vin, rendez-vous sur <http://beaune.bibli.fr> rubrique « autour des collections ».

## La page des Archives municipales de Beaune

Les Archives, un service en réseaux

A l'heure du web 2.0, les services culturels ne peuvent se permettre de rester à la traîne et d'ignorer les formidables possibilités qu'offre Internet en matière de communication et de valorisation des fonds et des collections.

La vocation des Archives municipales est, avant tout, de répondre aux sollicitations des usagers bien réels qui fréquentent régulièrement notre salle de lecture. Les archivistes sont évidemment ravies d'avoir des échanges et de faciliter la communication entre les chercheurs présents et rien ne remplacera l'échange réel entre deux êtres humains en chair et en os. Pourtant, dans un univers hyper connecté, il est bon que les



Archives puissent faire entendre leur voix et ainsi mieux faire connaître leurs actions et dialoguer avec des usagers d'un nouveau type.

Ce petit article est donc l'occasion de faire un tour d'horizon de la présence des Archives municipales de Beaune sur internet :

**Le site de la ville de Beaune :** (<http://www.beaune.fr/>) - à l'instar de tous les services municipaux, les Archives sont présentes sur le site. L'utilisateur retrouvera notamment les inventaires en ligne, cette partie étant agrémentée au fur et à mesure de l'avancement des classements de fonds. L'internaute pourra également avoir accès à la rubrique *Trésors d'Archives* qui regroupe des petits articles sur différents aspects de l'histoire de Beaune mais aussi des outils d'aide à la recherche comme des chronologies ou une métrologie fort détaillée.

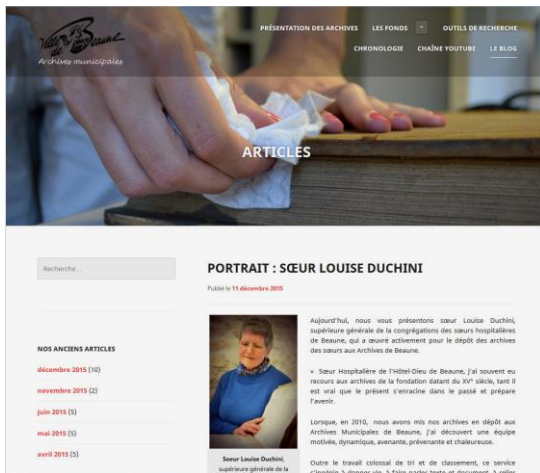
**La page facebook des Archives municipales de Beaune :** (<https://fr-fr.facebook.com/ArchivesBeaune/>) - cette page d'informations compte à ce jour environ 750 abonnés. Elle permet une information large des actions du service et un échange avec le public. Les Archives publient régulièrement des images de Beaune, et chaque semaine une image liée à la thématique viticole. Nous répondons également aux sollicitations des internautes s'ils souhaitent voir des images sur un sujet qui leur est cher. La page facebook permet aussi un système d'entraide participatif puisque le service pose des questions aux internautes qui, souvent, aident à l'identification d'un lieu ou d'un personnage présent sur une image. Les échanges sont conviviaux et font émerger de nouveaux types de relations.



**Le compte twitter des Archives municipales de Beaune :** (<https://twitter.com/archivesbeaune>) - ce compte permet de donner des informations brèves auprès d'un public plus éloigné ou plus institutionnel. Twitter offre une vitrine au service et un moyen de faire connaître ses actions auprès d'institutions partenaires comme les Archives de France ou les associations de généalogie, très actives sur ce medium.



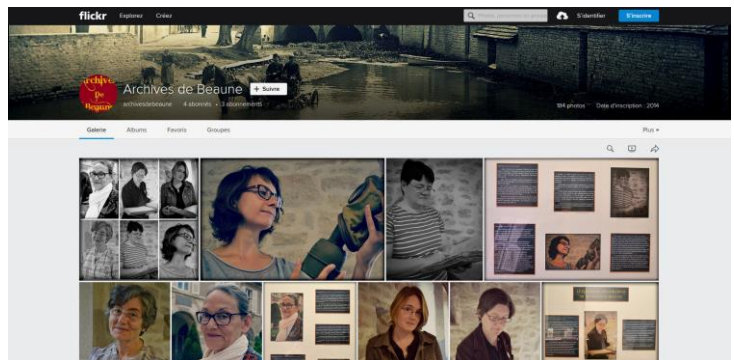
### Le blog des Archives municipales de Beaune : (<https://archivesbeaune.wordpress.com/>)



Ce blog permet de poster des articles de fond ou des nouvelles plus brèves. En ce moment, les portraits des archivistes, des donateurs et des lecteurs sont ajoutés au gré des bonnes volontés. Vous y retrouverez ainsi le témoignage de chacune des archivistes sur son parcours et son métier mais aussi celui d'usagers que vous connaissez bien comme Carole Chateau, présidente du Centre beaunois d'études historiques ou d'autres membres du CBEH comme Jean-François Néault ou Henri Patru. Le service lance d'ailleurs un appel à ceux d'entre vous qui voudraient participer, il suffit d'écrire un petit texte sur ce que vous pensez des archives et de venir vous faire prendre en photo dans les locaux du service.

### L'album photo virtuel des Archives : (<https://www.flickr.com/photos/126373352@N02/>)

Il s'agit d'un espace où vous pourrez retrouver des expositions virtuelles. Cela permet aux Archives de Beaune de continuer à présenter les expositions passées comme l'exposition sur la Première Guerre mondiale ou l'exposition sur le métier d'archiviste, mais aussi de présenter des expositions thématiques. Vous pourrez actuellement y trouver un album vignes et vin ou un album intitulé « *Un hiver à Beaune* ». Cet espace sera régulièrement alimenté de nouvelles expositions virtuelles à l'avenir.



**La toute nouvelle chaîne youtube des Archives municipales de Beaune :** ([https://www.youtube.com/channel/UCjJ9K2I7RA\\_ppz5N3Dj3FGA](https://www.youtube.com/channel/UCjJ9K2I7RA_ppz5N3Dj3FGA)) - cette chaîne est destinée à présenter les vidéos réalisées par le service, qu'il s'agisse de vidéos présentant des fonds d'archives ou des événements liés au service. Pour le moment, une seule vidéo est présente, elle s'intitule « *Dans les coulisses des Archives de Beaune* » qui présente les différentes activités du service.

Si certains acteurs culturels, campés sur un élitisme passéiste, préfèrent rester à l'écart du mouvement, les Archives municipales de Beaune ont décidé d'ajouter ces moyens de communication et de valorisation des fonds d'archives et de l'histoire beaunoise afin de permettre un large rayonnement culturel. Il est bon également de montrer que, bien que traitant de sujets historiques, les Archives sont un service bien dans leur temps afin de pouvoir aller chercher des publics qui ne pousseraient pas, sans cela, la porte de la salle de lecture.

A vos claviers, nous vous attendons !

Archives municipales de Beaune  
Sonia Dollinger



## Les Musées de Beaune et le CBEH se mobilisent pour Marey ...



### Aidez-nous à restaurer la statue d'Étienne-Jules MAREY à Beaune (Côte-d'Or)



L'Association des Amis de Marey et des Musées de Beaune, et la Ville de Beaune souhaitent restaurer la statue d'Étienne-Jules Marey qui s'est fortement dégradée. Pour cela elle lance une souscription sous l'égide de la Fondation du patrimoine.

Étienne-Jules Marey, né le 5 mars 1830 à Beaune, est un médecin et physiologiste français (Président de l'Académie de Médecine), de renommée internationale. Considéré à son époque comme un touche-à-tout atypique, il est notamment l'inventeur de nombreux appareils de mesures en médecine. Il est aussi un pionnier de la photographie et un précurseur du cinéma. Il fut membre de l'Académie des Sciences et Professeur au Collège de France.

Le monument qui lui est dédié à Beaune est situé à proximité des remparts de la ville, au niveau du square des Lions et au centre d'une petite place à laquelle Marey a donné son nom. Commandée au lendemain de la mort du grand scientifique en 1904, la statue fut réalisée en calcaire de Pouillenay par le célèbre sculpteur bourguignon Henri Bouchard, auteur notamment des statues de *Nicolas Rollin* et *Guigone de Salins* des Hospices de Beaune et du *Porteur de Bénafon* au Château du Clos de Vougeot. Elle fut financée par une souscription publique, et inaugurée en 1913.



Elle est composée d'un massif ovale dont les flancs représentent le galop du cheval tel qu'il avait été illustré pour la première fois grâce aux chronophotographies inventées par Marey. Il est surmonté d'un vol de goéland en haut-relief qui évoque d'autres chronophotographies ainsi que la célèbre sculpture exécutée par Marey. L'illustre beaunois est représenté en ronde-bosse, assis dans un fauteuil, tenant un chronomètre dans la main droite avec à ses pieds, quelques livres (allusion à ses très nombreuses publications) et un *cylindre enregistreur*, appareil qu'il avait mis au point pour sa *Méthode graphique*.

Cette statue nécessite aujourd'hui une sérieuse intervention de restauration afin d'être nettoyée des injures du temps. Témoignage de la reconnaissance de sa ville natale envers l'illustre chercheur, elle est aussi la représentation du génie français et de la perspicacité de notre pays à vouloir comprendre le fonctionnement du monde et de l'homme pour mieux en appréhender le destin.



*Cette souscription permet à chacun de nous : particuliers, entreprises, habitants et amis de la commune, de se mobiliser pour permettre de sauvegarder ce monument témoin de notre histoire. Chaque donateur pourra bénéficier de déductions fiscales incitatives et la Fondation pourra abonder les fonds collectés par le versement d'une aide financière complémentaire. Vous pouvez nous aider en faisant un don par chèque ou en ligne sur le site sécurisé de la Fondation.*

#### Contact et renseignements sur ce projet

**Auprès de l'Association :** Association des Amis de Marey et des Musées de Beaune  
Madame Véronique Rollet - Maison des Associations, porte Marie de Bourgogne - 21200 BEAUNE  
veroniquerollet@hotmail.com

**Auprès du maître d'ouvrage :**

Ville de Beaune - Service des Musées de Beaune  
Hôtel de Ville BP 30191 - 21205 BEAUNE CEDEX 03.80.24.56.92 beaune@mairie-beaune.fr

**Ou Fondation du Patrimoine Bourgogne :**

88 rue Jean-Jacques Rousseau BP 25105 - 21051 DIJON 03.80.65.79.93 bourgogne@fondation-patrimoine.org

Voir tous nos projets sur internet : [www.bourgogne.fondation-patrimoine.org](http://www.bourgogne.fondation-patrimoine.org)

Document réalisé en partenariat avec le  
Crédit Agricole Champagne Bourgogne



CHAMPAGNE  
BOURGOGNE

Le bon sens  
à l'avenir

## *Sur les pas de Catherine de Châteauneuf*

**La journée du 3 octobre 2015** a donné lieu à une nouvelle formule de découverte du patrimoine local. Grâce au partenariat avec l'UTB, nous étions invités par son Président, Claude Lyonnet, à partager toute une journée organisée autour d'un thème porteur : l'évocation du destin tragique d'une châtelaine condamnée à mort en 1456. Ce thème historique était traité par une guide-conférencière de premier plan, spécialiste de l'époque des ducs de Bourgogne : Mme Aléna Vacek-Loeffler est attachée tout particulièrement au patrimoine de Châteauneuf comme guide interprète et animatrice de l'Association « Bourgogne en Découverte ». La conférence du matin et la visite de l'après-midi ont réuni une quarantaine de personnes, adhérents de l'UTB et du CBEH confondus. Les inscriptions au restaurant pour un repas de partage convivial se sont limitées à 22 participants qui ont pu apprécier le cadre distingué et la bonne cuisine de la Villa Médicis de Beaune.

La vie écourtée de Catherine de Châteauneuf fut surtout évoquée à partir des **Archives du Parlement criminel de Paris** qui contiennent les pièces du procès de 1456. Mme Vacek a éclairé ces sobres témoignages en développant le contexte historique du drame et en expliquant le fonctionnement de la cour de justice de Paris, le rituel de l'exécution... Mais les motivations profondes de l'accusée sont forcément restées mystérieuses, au contraire du petit roman historique de Marie-Thérèse Mutin qui a tenté de faire comprendre le destin tragique de la châtelaine par une évocation plus libre de sa vie.<sup>1</sup> La conférencière nous a précisé que Guyot de Châteauneuf, un fidèle compagnon des ducs de Bourgogne, surtout de Jean sans Peur et de Philippe le Bon, ne semblait pas contrarié qu'une héritière, au lieu d'un descendant mâle, lui soit née en 1419 : cette fille aînée fut nommée Catherine. Mariée à 18 ans et veuve deux ans plus tard, celle-ci n'a pas eu à quitter Châteauneuf, domaine qu'elle a administré encore pendant six ans. Mais pourquoi ensuite a-t-elle renoncé à cette liberté de vivre à sa guise lorsque le seigneur de Montureux-le-Sec, Jacques de Haussonville, lui a proposé un remariage avant de l'emmener vivre en Champagne ? Malheureusement, moins de dix ans plus tard, la vie à Montureux et le mari, nettement plus âgé qu'elle, lui pèsent au point qu'elle empoisonne ce dernier avec du réalgar, un poison à base d'arsenic, qu'elle s'est procuré avec la complicité de son amant, l'intendant de son époux, Giraud de Parmentier.

S'il appartient à la romancière de pouvoir imaginer les sentiments d'un personnage historique, Mme Vacek en évoquant l'univers de Catherine avec objectivité nous a permis de deviner les frustrations de la châtelaine privée de son fief à la suite de pressions qui avaient pu l'amener à se remarier. Au milieu du XV<sup>e</sup> siècle, à la fin de la Guerre de Cent Ans, alors que les ducs de Bourgogne ne cessent d'agrandir leur territoire par des conflits armés ou... des mariages, il n'était évidemment pas dans l'ordre des choses qu'une femme pût administrer longtemps elle-même son domaine : sans la tutelle d'un père ou d'un mari, ne risquait-elle pas d'être assez vite dépossédée de son bien ? Nous avons en mémoire des personnalités célèbres de la deuxième moitié du XV<sup>e</sup> siècle comme Marie de Bourgogne qui, à la mort de son père, a vu son parrain Louis XI, annexer une partie de ses terres. N'est-ce pas le mariage avec Maximilien d'Autriche qui lui permit de sauver ses autres possessions ? Mais cette protection avait toujours un prix : suivre un mari en lui abandonnant la gestion de ses terres. Catherine de Châteauneuf, elle, avait d'abord trouvé une solution originale pour échapper aux prérogatives masculines de son temps : à 18 ans, elle avait épousé un troubadour dépourvu de terres, ce qui lui a permis de demeurer avec sa famille à Châteauneuf. Malheureusement, une épidémie de peste mit fin à ce court bonheur en dévastant tout l'entourage aimé : le jeune époux, leur petit garçon et les deux parents de Catherine... Veuve à 20 ans elle a réussi à gouverner son domaine encore quelques années. Mais sous la pression des oncles et de son cousin de Chaudenay qu'elle détestait, Catherine s'est remariée...

<sup>1</sup> MUTIN (Marie-Thérèse), « *Catherine de Châteauneuf* », Editions mutines, 1998. (ouvrage en vente 12€ dans la boutique du château.)



Elle s'était donc décidée à vivre aux côtés d'un mari, non sans la crainte de voir un jour son domaine vendu au cousin... N'est-ce pas pour échapper à ce risque qu'elle s'est laissé tenter par le crime, avec l'espoir de pouvoir retourner à Châteauneuf avec un nouveau mari, subalterne comme le premier ?... Quoiqu'il en soit, savait-elle que recourir au poison était la pire des choses si le crime venait à être découvert ! Et il le fut rapidement car le flan imprégné de la poudre mortelle fut aussi consommé par Guillemette, la fille du cuisinier !... Or, le crime fondé sur l'usage de la poudre était alors assimilé à la sorcellerie. La criminelle fut donc condamnée à un châtimement particulièrement cruel qui frappait l'homicide avec l'idée de sorcellerie : à 37 ans, Catherine de Châteauneuf meurt sur le bûcher dressé à Paris sur le « Marché aux Pourceaux » le 17 mars 1456. Aucune « lettre de rémission » en faveur de la châtelaine n'avait été adressée au roi de France, pas même par le duc de Bourgogne, Philippe le Bon. La forteresse de Châteauneuf fut confisquée par le roi, ce qui entraîna de longs démêlés avec le duc de Bourgogne. Après quatre ans de procès, ce dernier récupéra enfin le fief pour le donner par lettre patente à son neveu et bras droit, Philippe Pot.



Le château de Châteauneuf en Auxois, Archives municipales de Beaune, 4 Fi 72

A la suite de cette passionnante conférence, les questions posées à Mme Vacek, révélaient bien l'intérêt, voire l'empathie que l'assistance accordait à la figure historique apparue plus tragique qu'odieuse. C'est donc avec une certaine émotion qu'après le déjeuner, nous avons découvert à Châteauneuf le donjon du XII<sup>e</sup> siècle où Catherine était née. Nous pouvions imaginer sa vie dans ce sobre cadre qui n'était alors entouré que de courtines, les bâtiments du XV<sup>e</sup> siècle ayant été ajoutés ultérieurement. Par la fenêtre de la grande salle de l'étage, nous avons contemplé le beau panorama sur la Vandenesse que la jeune châtelaine avait si souvent regardé tandis que la jonchée d'herbes odorantes répandue sur les carreaux d'argile flattait ses narines... Peu à peu au cours de notre visite de l'ensemble du château, la pluie s'est mise à tomber. Mais elle s'est interrompue, comme pour nous permettre d'apprécier le petit paradis d'un jardin d'inspiration médiévale, réalisé par l'école d'agriculture de Quétigny, et présenté à travers les propos fluides et très riches de Mme Vacek. En revanche, la visite du bourg n'a pas bénéficié de la même clémence du ciel... Cependant, nous avons emporté de cette journée foisonnante d'informations données par une spécialiste du XV<sup>e</sup> siècle bourguignon, l'émerveillement devant un cadre redécouvert à la lumière de connaissances très concrètes et très vivantes.

Irène Raclin

« *Beaune, de cep en cave* »  
notre prochaine édition hors-série

Nous avons le plaisir de vous annoncer la mise en souscription d'un nouvel ouvrage signé Paul Guillot, l'un de nos plus anciens adhérents. « *Beaune de cep en cave* » est composé à partir de ses collections exceptionnellement riches en documents de toute nature se rapportant à la vigne et au vin : cartes postales, étiquettes, publicités, ouvrages, factures, correspondance ... et même de quelques objets rares lui appartenant, comme une machine à greffer la vigne.

Au fil des 150 pages richement illustrées, vous pourrez marcher dans les pas des générations précédentes, découvrir des aspects mal connus d'une production qui fait la fortune de Beaune depuis des siècles, rappeler l'existence de négoce où, peut-être, des parents ont travaillé toute leur vie, revoir des ateliers devant lesquels vous passiez dans votre enfance, pénétrer dans une cour à la recherche d'une trace de ce passé bouleversé par de nouvelles exigences, saisir l'écho de vendanges et de fêtes oubliées ...

Ce livre, qui s'explore comme une boîte à souvenirs, est à mettre entre toutes les mains. Il est proposé **en souscription à 15 € jusqu'au 30 janvier, après quoi il sera vendu 20 €**. Le bon de souscription est joint à ce bulletin.





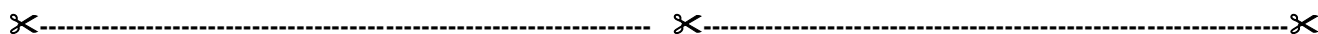
## Sortie du 6 février à Chalon sur Saône : quelques précisions

Irène RACLIN, organisatrice de la sortie, vous donne les précisions suivantes :

- Acheminement en voiture individuelle – co-voiturage possible
- **Rendez-vous à 14h 30 à l'accueil du Musée Denon, 3 rue Broichot** : c'est l'entrée latérale, dans la rue qui donne sur la place de l'Hôtel-de-Ville. Stationnement possible au Parking Hôtel de Ville, passage Million, au Parking Gloriette, rue Philibert et Léon Couturier, ou sur les quais de Saône.
- Participation 2 € à remettre à Irène Raclin : merci de préparer la monnaie.
- Pour tout renseignement, contacter Irène Raclin au 06 14 06 07 33.

## APPEL DES COTISATIONS 2016

Le CBEH-CHVV remercie ses fidèles adhérents de bien vouloir s'acquitter de leur cotisation 2016 et leur souhaite une très belle année au fil des différentes publications et actions qui seront organisées pour eux.



PRIEURÉ SAINT ÉTIENNE XI<sup>e</sup> S.

**CENTRE BEAUNOIS D'ÉTUDES HISTORIQUES  
SOCIÉTÉ D'HISTOIRE ET D'ARCHÉOLOGIE DE BEAUNE**

1 rue du Tribunal, 21200 Beaune, 03.80.22.47.68

Site internet : [www.cbeh.fr](http://www.cbeh.fr) ; courriel : [contact@cbeh.fr](mailto:contact@cbeh.fr)

**CENTRE D'HISTOIRE DE LA VIGNE ET DU VIN**

Site internet : [www.chvv.fr](http://www.chvv.fr) ; courriel : [contact@chvv.fr](mailto:contact@chvv.fr)



Illustration de CRESCENTIUS (vers 1495)

NOUVELLE ADHÉSION (Année 2016)

RENOUVELLEMENT D'ADHÉSION (Année 2016)

Personne physique : Nom, Prénom : .....

Personne morale : .....

Adresse : .....

Code postal : ..... Commune : ..... N° de téléphone : .....

Courriel : ..... Site internet : .....

**Diffusion du bulletin (cochez la case correspondante)**

Souhaite recevoir les bulletins : sous forme électronique  sur papier

**Type d'adhésion souhaitée (cochez la case correspondante)**

Adhésion au CBEH seul  Adhésion au CHVV seul  Adhésion au CBEH et au CHVV

**Montant de la cotisation (reportez-vous aux tableaux ci-dessous) : ..... €**

**Adhésion au CBEH seul ou au CHVV seul**

	Personne physique seule	Couple	Personne morale
Cotisation réduite étudiant	15 €	20 €	
Cotisation normale	30 €	35 €	30 €
Cotisation bienfaiteur	45 €	50 €	45 €
Cotisation grand partenaire	150 €	155 €	150 €

**Adhésion jumelée au CBEH et au CHVV**

	Personne physique seule	Couple	Personne morale
Cotisation réduite étudiant	24 €	28 €	
Cotisation normale	48 €	51 €	48 €
Cotisation bienfaiteur	60 €	65 €	60 €
Cotisation grand partenaire	150 €	155 €	150 €

À détacher et à retourner, accompagné de votre règlement, au  
Centre beaunois d'études historiques, 1 rue du Tribunal - 21200 Beaune